

De Methodische Aanpak Schoolverzuim (MAS) zo handelen we bij schoolverzuim!



informatieblad voor scholen

Halt.



OPENBAAR MINISTERIE



Raad voor de Kinderbescherming
Ministerie van Justitie en Veiligheid



versie april 2020

Methodische Aanpak Schoolverzuim

Zo handelen we bij schoolverzuim! Een informatieblad voor scholen

Schoolverzuim (ook ziekteverzuim) is vaak een signaal van achterliggende problematiek. En veelvuldig verzuim kan leiden tot voortijdig schoolverlaten. Alle redenen om schoolverzuim en ziekteverzuim serieus te nemen en tijdig aan te pakken. **Dat begint op school met een zorgvuldige registratie en een goede verzuimaanpak. Een verzuimaanpak waarbij school alle mogelijke interventies inzet om het verzuim vroegtijdig te stoppen.**

Deze integrale aanpak van schoolverzuim beschrijft vier routes met als doel het verzuim te stoppen. De aanpak is licht waar mogelijk en zwaarder waar nodig. Een effectieve aanpak van schoolverzuim vraagt, zeker als er sprake is van achterliggende problematiek, om samenwerking van de ketenpartners. Daarom is de Methodische Aanpak Schoolverzuim (MAS) ontwikkeld door Ingrado (brancheorganisatie voor leerplicht/RMC), Vereniging van Nederlandse Gemeenten, Raad voor de Kinderbescherming, Halt en het Openbaar Ministerie.

De start

Het is belangrijk dat de school bij verzuim snel in actie komt, als het nodig is samen met zorgprofessionals in de school of met de jeugdarts. Elke school heeft verzuimbeleid en handelt hiernaar. Van scholen wordt verwacht dat zij acties ondernemen om het verzuim te voorkomen en terug te dringen. Scholen zijn wettelijk verplicht om verzuim te melden bij een ongeoorloofde afwezigheid van 16 uur in een periode van 4 weken. Dat mag echter ook eerder als de school zich zorgen maakt. Hierover kan altijd overleg worden gevoerd met de leerplichtambtenaar.

De MAS start bij de verzuimmelding die de school via DUO doet bij leerplicht. De school informeert de leerplichtambtenaar over de acties die al ondernomen zijn om het verzuim te stoppen. Naar aanleiding van de melding start de leerplichtambtenaar een onderzoek en neemt het initiatief voor een adequaat vervolg op de melding. De leerplichtambtenaar vervult, in samenspraak met school, een schakelrol voor gecoördineerde en optimale inzet van alle betrokken ketenpartners.

Het vervolg: routes bij schoolverzuim



Afhankelijk van de achterliggende oorzaken en het type verzuim kunnen verschillende routes worden gevolgd. Als de situatie erom vraagt is een combinatie van routes mogelijk. Doel is altijd: de leerling volgt zo snel mogelijk weer onderwijs en krijgt zo nodig passende hulp/begeleiding.

route

Vrijwillige
(jeugd)hulp

route

Halt-interventie
schoolverzuim

route

Gedwongen hulp
in civiel kader

route

Dwang in een
strafrechtelijk
kader



→ ROUTE Vrijwillige (jeugd)hulp

Indicaties:

- ouders/leerling zijn bereid en in staat (jeugd)hulp te aanvaarden;
- er is sprake van emotionele, lichamelijke, leer- en/of gedragsproblemen bij de jeugdige en/of
- opvoedingsproblemen bij de ouders.

Route:

- de leerplichtambtenaar verwijst ouders naar vrijwillige hulpverlening, bijvoorbeeld via het wijkteam;
- **bij ziekteverzuim wordt de jeugdarts ingeschakeld door school. Meer informatie hierover is te vinden in M@ZL¹**

→ ROUTE Halt-interventie schoolverzuim

Indicaties:

- beginnend verzuim: 9 uur of 12 keer te laat. Maximaal verzuim voor deze route: 60 uur of 60 keer te laat;²
- de leerplichtige jongere (12 tot 18 jaar) en ouders (tot 16 jaar) stemmen in met de Halt-straf;
- het verzuim kan de jongere worden verweten;
- de jongere is nog niet eerder voor een leerplicht-overtreding naar Halt verwezen.

Contra-indicaties:

- er is sprake van een ernstig motivatiegebrek of langdurig c.q. blijvend verzuim;
- er is sprake van (zwaardere) emotionele, lichamelijke en/of gedragsproblemen bij de jeugdige waarvoor nog geen toereikende hulp wordt ingezet.

Voorwaarden:

- school heeft de jongere aangesproken en gewaarschuwd;
- school heeft ouders en jongere geïnformeerd over de Halt-regeling.

De Halt-straf kan ook worden ingezet als er al vrijwillige hulpverlening loopt. De Halt-interventie bestaat uit gesprekken met de jongere en zijn ouders, een gesprek met school en leeropdrachten.

→ ROUTE Gedwongen hulp in civiel kader

Als vrijwillige (jeugd)hulp niet effectief is, er sprake is van ernstig aanhoudend schoolverzuim en er is voldaan aan onderstaande indicaties, kan de leerplichtambtenaar samen met betrokken ketenpartners besluiten deze route te volgen. Dit kan leiden tot verplichte hulp.

¹ M@ZL (Medische Advisering Ziekgemelde Leerling) Dit is een effectieve methodiek voor een integrale aanpak van ziekteverzuim bij scholieren. Zie www.ncj.nl

² Uren verzuim en te laat kunnen bij elkaar worden opgeteld. Indien het totaal meer dan 60 bedraagt maakt de leerplicht een inschatting, eventueel in overleg met Halt en OM



Indicaties:

- ernstig verstoorde opvoedings- of gezinssituatie;
- ouders/leerling zijn niet in staat of niet bereid hulp te aanvaarden.

Route:

- leerplichtambtenaar vraagt de school (via ZAT of MDO) een zorgmelding te doen bij aangewezen instantie (bv sociaal wijkteam of Veilig Thuis³). Dit kan leiden tot een bespreking aan de Jeugd-beschermingstafel (JBT). Die kan terugverwijzen naar de vrijwillige (jeugd)hulp of de Raad voor de Kinderbescherming vragen om een onderzoek te doen. Dit kan leiden tot dwang in civiel kader. In dat geval kan bijvoorbeeld een gezinsvoogd worden aangesteld door de kinderrechter.

→ ROUTE Dwang in een strafrechtelijk kader

Indicaties:

- het verzuim kan de jongere/ouder worden verweten;
- eerdere waarschuwingen of afspraken hebben niet geholpen om het verzuim te stoppen;
- geen bereidheid en/of vermogen om hulp te aanvaarden;
- er is niet aan Halt-voorwaarden voldaan.

Route:

- de leerplichtambtenaar maakt een proces-verbaal op;
- de Raad voor de Kinderbescherming doet onderzoek en geeft een (straf)advies aan het Openbaar Ministerie en/of de rechtbank.

De uitkomst kan een waarschuwing met proeftijd zijn of een zitting bij het OM of de rechtbank. Dit laatste leidt meestal tot verplichte hulp voor de jongere (jeugdreclassering) en/of een werkstraf.

Luxeverzuim

Voor luxeverzuim is een aparte route opgenomen in de MAS. Luxeverzuim wordt gemeld bij de leerplichtambtenaar. De leerplichtambtenaar doet altijd eerst onderzoek. Bij geconstateerd luxeverzuim van 1 dag of meer kan de leerplichtambtenaar proces-verbaal opmaken. De leerplichtambtenaar kan ook direct proces-verbaal opmaken, dus bij luxeverzuim van minder dan 1 dag. Dit is aan de orde bij luxeverzuim rond de schoolvakanties. Voorwaarde hierbij is dat de school de ouders, via website, email, nieuwsbrief, schoolgids, etc. duidelijk heeft geïnformeerd over het luxeverzuimbeleid.

Meer informatie? www.ingrado.nl

Bekijk de [animatie](#) om meer te weten te komen over de werkwijze van de MAS



³ Veilig Thuis is een organisatie die voor iedereen, zowel burger als professional, beschikbaar is voor ondersteuning en advies.

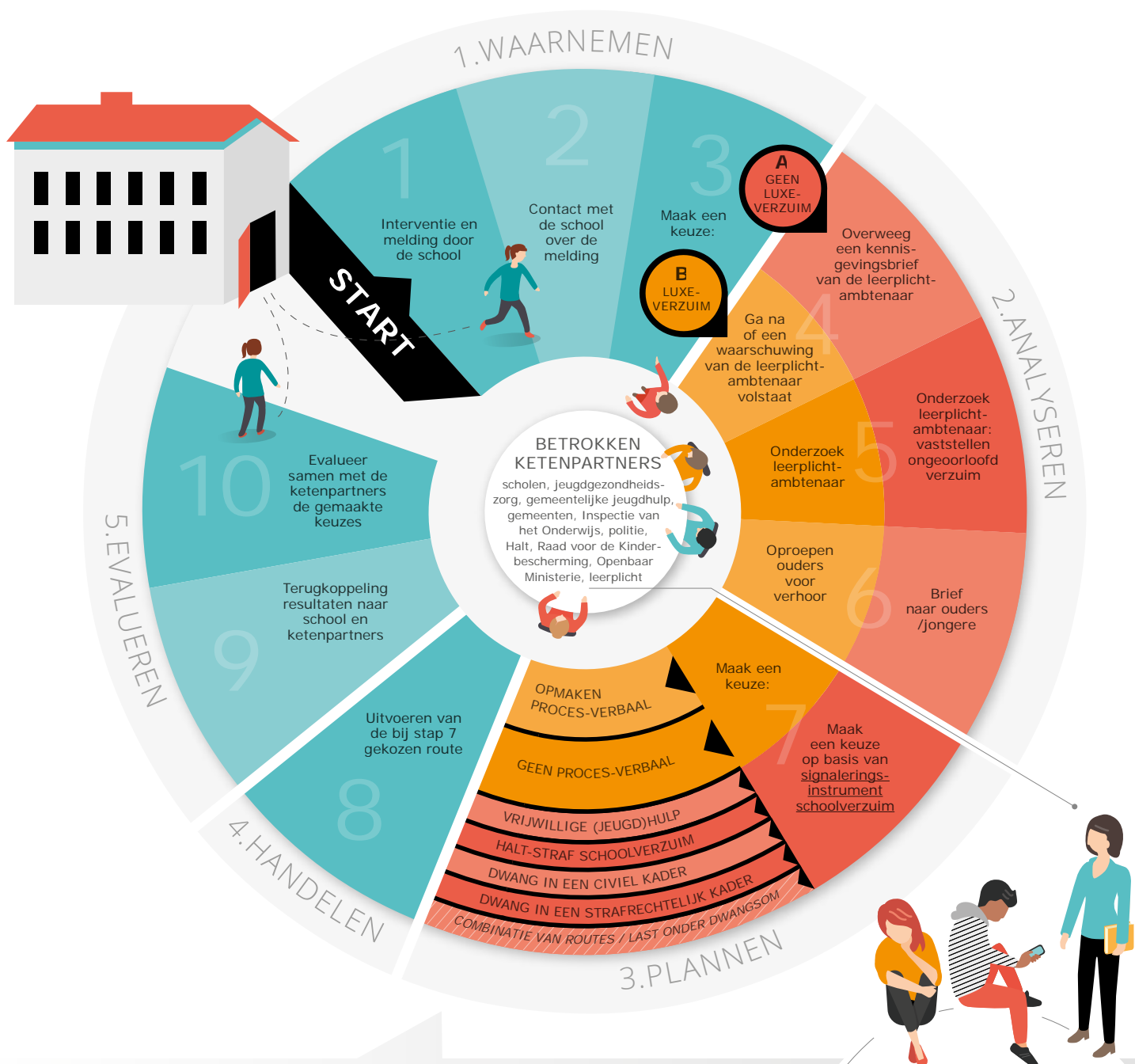


Methodische Aanpak Schoolverzuim (MAS)

EEN GEZAMENLIJK PLAN VOOR IEDER KIND

Ingrado, Stichting Halt, het OM en de Raad voor de Kinderbescherming hebben de Methodische Aanpak Schoolverzuim (MAS) ontwikkeld vanuit de volgende gedeelde visie:

- I** Het doel van de aanpak is terug-/toeleiding naar een passend onderwijs-programma
- II** Vroegtijdige inzet van (jeugd)hulp bij verzuim staat voorop
- III** Ketensamenwerking draagt bij aan een effectieve aanpak van schoolverzuim
- IV** De aanpak is licht waar het kan en zwaar(der) waar het nodig is, maatwerk dus



'PAS TOE OF LEG UIT'

Afwijken van de MAS? Dat kan, mits gemotiveerd. Maatwerk is van belang. Vroegtijdig ingrijpen met een zware interventie kan nodig zijn om een opeenstapeling van verzuim en problemen te voorkomen. Ook in dat geval doorloopt u de 5 fasen van methodisch handelen.

DE LEERPLICHTAMBTENAAR

- vervult de schakelrol voor gecoördineerde en optimale inzet van alle betrokken ketenpartners.
- neemt het initiatief voor een adequaat vervolg op de verzuimmeldingen. Dit gebeurt in overleg met de ketenpartners en vanuit ieders eigen verantwoordelijkheid.
- start een verzuimonderzoek bij het constateren van gemeld verzuim en monitort het vervolg. Afspraken over de regie worden lokaal gemaakt.